

附件

# 同心县住房和城乡建设局 城市排水防涝应急预案

## 1 总则

### 1.1 编制目的

以习近平新时代中国特色社会主义思想为指导，深入贯彻党的二十大精神 and 习近平总书记关于防汛救灾重要指示批示精神，全面落实自治区、吴忠市、同心县及防汛抗旱指挥部工作要求，并依据同心县防汛抗旱专项应急预案要求，深刻汲取河南郑州“7·20”特大暴雨、吴忠市 2022 年“7·10”强降雨天气灾害经验教训，坚持以防为主、防救相结合，全面做好城市排水防涝预防与处置工作，并结合同心县住房和城乡建设局辖区实际情况，特编制本《预案》。

### 1.2 编制依据

《中华人民共和国突发事件应对法》《中华人民共和国安全生产法》《中华人民共和国防洪法》《中华人民共和国水法》《中华人民共和国防汛条例》《国家突发公共事件总体应急预案》《国家防汛抗旱应急预案》《宁夏回族自治区防汛抗旱应急预案》《吴忠市防汛应急预案》《同心县防汛抗旱专项应急预案》。

### 1.3 同心县现状

同心县隶属吴忠市管辖。地理东与盐池县、甘肃庆阳市环县接壤，南与固原市原州区毗连，西与中卫市沙坡头区、中宁县、海原县为邻，北与吴忠市红寺堡区交界，地处鄂尔多斯台地南部

黄土高原，地势呈南高北低之势，海拔 1240-2625 米，属丘陵沟壑区。地貌类型主要有山脉、黄土丘陵、河谷滩地、沙漠垣地等五种，地形复杂，山川纵横交错分布。境内有罗山、米钵山、马大山、老爷山、青龙山、窑山等，均属六盘山系。同心县地处宁夏中部干旱带核心区，总面积 4433.34 平方公里，辖 7 镇 4 乡 1 个开发区，142 个行政村，11 个社区，总人口 39.1911 万人，常住人口 33.46 万人，是全国民族团结进步示范县、乡村振兴重点帮扶县。

#### 1.4 适用范围

本《预案》指导同心县住房和城乡建设局城市排水防涝应对及处置工作，与吴忠市、同心县城区排水防涝应急抢险预案相衔接。

#### 1.5 工作原则

深入贯彻以人为本、以防为主、防抢结合、科学调度、全力抢险的方针，坚持局领导负责制、统一指挥、属地管理，同心县住房和城乡建设局局属各单位按本《预案》要求各负其责，将排水防涝工作措施落实到位，确保防汛防涝抢险工作快速、高效、有序开展。

### 2 辖区重点防护

2.1 危险的居住区域：城区以内区域为积水较严重区域。

2.2 管辖区域地势较低部位，强降雨天气容易发生积水。

### 3 组织体系

#### 3.1 城市排水防涝应急领导小组

同心县住房和城乡建设局是应对本行政区域城市排水防涝

处置领导机构，负责贯彻落实同心县县委、县政府应急管理工作的决策部署，组织指挥城市排水防涝处置工作。

同心县住房和城乡建设局成立城市排水防涝应急领导小组，由住房和城乡建设局局长白耀文同志担任组长，副组长由张春国、罗小龙、苏润河、杨明辉同志担任。

成员：城市公用事业管理所、质监站、房管所、住房办、棚改办、项目室、消防室、村镇室、中污室、绿化服务中心、环卫中心及主体责任单位、施工企业、小区物业等其他部门负责人组成；领导小组下设办公室，办公室设在局办公室，设立3个应急小组：排水抢险组、物资保障组、技术指导组。

有关单位城市排水部门要成立相应的领导机构（详见附件1），负责编制辖区内的排水防涝应急预案；各企业、区属有关单位要建立巡查制度，相应设立排水抢险组、物资保障组、技术指导组等。

### 3.2 城市排水防涝领导小组办公室：

城市排水防涝领导小组办公室主任：杨明辉（住房和城乡建设局党组成员）

职责：

（1）负责本预案的制定和修订工作；

（2）监督检查排涝、防淹的预防措施及应急抢险的各项准备工作；

（3）及时传达领导小组的各项指令，并反馈信息，通报汛期排水情况；

（4）及时提供县城建成区应急资源信息，必要时调集物资及

时向周边乡镇救援；

(5) 联络各职能小组，及时掌握城区应急抢险情况。负责汛期突发事件的紧急协调及事故事件的上报工作。

(6) 做好事故的调查处理，做好稳定社会秩序和伤亡人员的善后工作；

(7) 处理排水防涝领导小组日常事务。

### 3.3 应急小组职责

#### 3.3.1 排水抢险组

组长：罗小龙（住房和城乡建设局副局长）

排水抢险组职责：

1、在防汛期间负责所属排水设施的加固和修缮，制定机泵设备的检查、维修、购置的工作方案并进行落实。做好机械车辆的维修保养工作，消除故障隐患，确保随用随动。为排水抢险工作开展提供必要的机械支援。

2、在内涝灾害发生时，负责对排水管网及附属设施、泄洪沟渠管理，尽快恢复排水泄洪系统的运行，防止次生灾害发生、发展。

3、在灾害发生后，根据领导小组的部署，组织工程技术人员和施工人员对积水内涝严重区域排水，以及积水区域的人员疏散和物资抢险。

4、负责水井的疏通、涵闸的启闭、排水管渠的疏挖、提升泵站的运行，控制积水和淹水的蔓延，防止事态扩大。必要时组织各单位抢险队集中投入排水抢险。

#### 3.3.2 物资保障组

组长：张春国（住房和城乡建设局副局长）

副组长：马一飞（住房和城乡建设局办公室主任）

#### 物资保障组职责

1、按照《自治区人民政府办公厅关于加强应急物资储备体系的指导意见》要求，落实救灾物资的储备和购置在洪涝灾害发生时，主要负责对救灾物资及救助装备的供应和管理。

2、负责单位抢险特需品的供应及物资保障工作。

3、协助解决抢险救援物品、资金的筹集工作。

4、协助解决受灾群众的临时居住安置工作。

5、建立建全应急资源的台帐，对排水泵、编织袋、运输车辆等设施分布和联系方式要制成图表，必要时紧急调集物资和工具到救援现场。

#### 3.3.3 技术指导组

组长：苏润河-住房和城乡建设局党组成员

职责：

1、负责制定各险情地区排水抢险技术方案，并监督指导实施。

2、解决应急排水问题，处理险难问题，确定城市排水应急预案等级，并提出启动意见及指导执行。

#### 3.4 责任分工

##### 3.4.1 公用事业管理所

负责市政道路防汛，在汛期期间对负责的（城区）排水管网全面疏通一遍，确保排水畅通。汛期，对易堵易冒的重点路段，加大掏挖频度，发现管网不畅或设施损坏以及道路路面、人行道

出现坍塌等，立即进行抢修和疏通；对毁损照明设施和设备及时修复，保证照明设施正常运行；及时切断因暴风雨倾倒的灯杆、断裂的电线等电源，及时移除障碍物，消除对交通的影响。

#### 3.4.2 园林绿化服务中心

负责城区公园、广场、绿化带等公共绿地的防汛、排涝和抢险工作，确保汛期绿化基础设施完好、无积水。

#### 3.4.3 住房保障服务中心

负责同心县城所有保障、安置小区和县城城市危旧房防汛、排涝和抢险工作。

#### 3.4.4 房屋交易和产权管理所

负责城区除保障和安置小区外，联系各物业管理负责小区地下车库防汛、排涝和抢险工作。应急物资准备到位，成立相应的防汛、排涝和抢险救援小组。

#### 3.4.5 建设工程质量安全监督站

负责城区所有建筑工地防汛、排涝和抢险工作，重点监控工地深基坑防护情况避免出现塌方等事故。

#### 3.4.6 棚改办

负责城区危旧房屋的排查摸底和房屋维修的初审复查等工作，汛期负责棚户区危房的防汛、排涝和抢险工作。

#### 3.4.7 项目室

负责由其具体实施的城市道路、排水等施工场地的防汛排涝工作。

#### 3.4.8 中污室

负责污水场区内的防汛排涝工作。汛期要加强巡检，严格执

行各项规章制度、安全操作规程等，注意人员安全、设施设备安全和生产安全，确保无安全事故发生。特别是汛期中大量雨水进入主管，致使进水水质波动大，严重影响生化处理效果，要及时根据进出水水质和生化池微生物群生长情况，调整生产工艺，以保证生产和出水达标排放。

#### 3.4.9 村镇室

负责指导全县各乡镇危旧房防汛、排涝和抢险工作。

### 4 预防和预警

#### 4.1 预防预警信息

##### 4.1.1 气象水文信息

城市排水防涝应急领导小组密切联系吴忠市、同心县防汛抗旱指挥部和气象、水文部门，及时掌握定时报送的 24 小时全区气象台站的降水实况和至少未来 72 小时降水预报信息。当出现大到暴雨并持续时，县气象局滚动报送该区域每 3 小时天气预报信息。实测降雨量 3 小时超过 50 毫米、6 小时超过 100 毫米时的预报信息。

城市排水防涝应急领导小组及时掌握重要天气预报、灾害性天气预报、降雨等信息，立即组织会商研判，并安排各职能队伍密切监视实时雨情涝情，随时向应急办公室报告，为领导小组决策提供依据。城镇发生严重城市内涝时，及时通知或组织低洼地区居民应急避险或避险转移。应急领导小组及时将内涝相关信息报送同心县防汛办。

##### 4.1.2 设施信息

及时将管辖的排水防涝设施运行管理信息、涝情上报应急领

导小组。

#### 4.1.3 内涝灾情信息

发生城市内涝，各防汛队伍应全面掌握城区受灾情况，及时上报人员伤亡和财产损失信息。重大城市内涝灾害发生要迅速向领导小组报告初步情况，同时做好续报工作。应急领导小组及时将内涝相关信息报送同心县安委办。

### 4.2 预警级别划分

#### 4.2.1 预警级别划分

按照同心县防汛抗旱指挥部应急响应，根据城市洪水、暴雨、渍涝等灾害事件等严重程度，预警等级分为四级。即一般级(IV)，较重级(III)，严重级(II)，特别严重级(I)。颜色依次为蓝色、黄色、橙色、红色。

暴雨红色预警：

标准：

1、预计未来3小时内降雨量将达70毫米以上，或者已达70毫米以上，可能或已经造成严重影响且降雨可能持续

2、预计将出现短时暴雨，未来1小时降雨量将达60毫米或者当前已经出现1小时降雨量达60毫米以上强降水，且强降水仍将继续。

暴雨橙色预警：

标准：

1、预计未来3小时内降雨量将达50毫米以上，或者已达50毫米以上，可能或已经造成较大影响且降雨可能持续。

2、预计将出现短时暴雨，未来1小时降雨量将达40毫米或

者当前已经出现 1 小时降雨量达 40 毫米以上强降水，且强降水仍将持续。

暴雨黄色预警：

标准：

1、预计未来 6 小时内降雨量将达 50 毫米以上，或者已达 50 毫米以上，可能或已经造成影响且降雨可能持续。

2、预计将出现短时暴雨，未来 1 小时降雨量将达 20 毫米或者当前已经出现 1 小时降雨量达 20 毫米以上强降水，且强降水仍将持续。

暴雨蓝色预警：

标准：

预计未来 12 小时内降雨量将达 30 毫米以上并有小时雨强大于 10 毫米的强降水，或者已达 30 毫米以上，并已出现或预计仍有小时雨强大于 10 毫米的强降水，可能或已经造成影响且降雨可能持续。

#### 4.2.2 预案响应

##### IV 级预案响应

出现以下情况之一，启动 IV 级预案响应气象预警预报：

气象部门预报未来将发生中雨以上的降雨 12 小时累计降雨量将达到 15 毫米以上；

道路通行情况：城区重点积水区出现 10-15 厘米深度的汇水。

##### III 级预案响应

出现以下情况之一，启动 III 级预案响应，

气象预警预报：气象部门预报未来将发生大雨以上的降雨即

6小时内降雨量将达到30毫米以上;

道路通行情况:即将出现影响车辆安全通行的渍涝现象。

#### II级预案响应

出现以下情况之一,启动II级预案响应

气象预警预报:气象部门预报未来将发生暴雨以上的降雨,即3小时内降雨量将达到30毫米以上,或即将发生短时强降雨等强对流气象现象;

道路通行情况:已经出现影响车辆安全通行的渍涝,并有扩展的迹象。

#### I级预案响应

出现以下情况之一,启动I级预案响应

气象预警预报:气象部门预报未来将发生大暴雨以上的降雨,即3小时内降雨量将达到50毫米以上,或即将发生短时强降雨等强对流气象现象;

道路通行情况:出现大范围影响道路安全通行的渍涝,并无消退迹象。

### 4.3 预案响应程序

#### 4.3.1 IV级预案响应

当城区降雨量在10毫米以下时,启动IV级预案响应,公用事业所调集人员全员到岗,对重点路段及易涝部位进行巡查,对城区防汛设施的疏通并做好重点路段易涝点位雨水的抽排;项目室调集人员驻守在建项目场地,确保人员安全;保障服务中心调集人员深入各保障性小区排查汛情,重点关注县城内危旧房状况,及时对接属地乡镇进行排险工作;绿化服务中心及时组织人

员对各公园逗留人员进行疏散；质监站负责组织开展全县在建工程质量安全大检查和建筑工地施工防风防雷电工作，督促建筑施工单位落实排水防涝措施，特别是坑壁坍塌预防和基坑排水。严重灾涝时，组织施工单位共同参与城市防汛抗灾；房管所负责指导、督促各物业管理企业做好物管小区的排水防涝工作，指导物业管理企业做好居民小区内雨污管道、窨井等日常清理和维护工作，做好小区内防涝应急物资储备，汛期地下车库、电梯井等安全工作。督导各物业管理企业及时反馈物管小区受淹情况；安全办及时安排汛期值班，负责排水防涝工作开展情况宣传报道，收集、汇总、上报汛期险情。并随时将情况汇报应急领导小组。

#### 4.3.2 III级预案响应

当城区降雨量在 10.0—24.9 毫米以上时，由组长组织会商研判，启动 III 级应急预案，并作出相应工作安排调度，由副组长现场指挥，下雨期间，每 2 小时向应急领导小组报告一次当地雨情，由应急领导小组通知相关单位安排人员巡线，事业所调集人员全员到岗，对重点路段及易涝部位进行巡查，对城区防汛设施的疏通并做好重点路段易涝点位雨水的抽排；项目室调集人员全员到岗，驻守在建项目场地，确保人员安全；保障服务中心调集人员全员到岗，深入各保障性小区排查汛情，重点关注县城内危旧房状况，及时对接属地乡镇进行排险工作；绿化服务中心调集人员全员到岗，组织人员对各公园逗留人员进行疏散；质监站调集人员全员到岗负责组织开展全县在建工程质量安全大检查和建筑工地施工防风防雷电工作，督促建筑施工单位落实排水防涝措施，特别是坑壁坍塌预防和基坑排水。严重灾涝时，组织施工单

位共同参与城市防汛抗灾；房管所调集人员全员到岗负责指导、督促各物业管理企业做好物管小区的排水防涝工作，指导物业管理企业做好居民小区内雨污管道、窨井等日常清理和维护工作，做好小区内防涝应急物资储备，汛期地下车库、电梯井等安全工作。督导各物业管理企业及时反馈物管小区受淹情况；安全办调集人员全员到岗，及时安排汛期值班，负责排水防涝工作开展情况宣传报道，收集、汇总、上报汛期险情。必要时，将险情区域人员疏散，并及时将情况向组长报告，组长及时上报同心县安委办。

#### 4.3.3 II级预案响应

当城区降雨量在 25.0—49.9 毫米以上时，组长组织会商研判，各职能队伍派人员参加会商，作出相应工作部署，加强排水防涝工作的指导，启动 II 级应急预案。并将情况上报同心县安委办及县政府主要领导。接受同心县安委办、吴忠市防汛抗旱指挥部调度。下雨期间，城镇、街道、园区每 1 小时向应急领导小组报告一次当地雨情，并在每日 8:00 时和 14:00 时报告一次辖区内排干渠、低洼处排水水位情况；由应急领导小组根据水位高低，分别组织各排水泵站、排污站，采取相应的调控措施，排水防涝。

#### 4.3.4 I级预案响应

当城区降雨量在 50 毫米以上时，启动 I 级应急预案。暴雨期间，城镇、街道、园区每小时向应急领导小组报告一次当地雨情，随时报告一次管辖区域排水位；城市公用事业管理所负责向应急领导小组领导报告水情；组长负责向县防汛总指挥部报告水

情。根据各水位的高低采取相应的调控措施，抢排防涝。并接受同心县、吴忠市防汛抗旱指挥部调度，配合排水防涝抢险应急工作，各成员队伍保持通讯联系及时反馈情况，来不及报告的险情要边抢险边报告或先抢险再报告。

#### 4.4 预案响应级别调整 and 解除

当内涝灾情严重程度与发展趋势发生变化时，应根据灾情发展趋势、影响及危害程度，适时调整响应等级，并及时向同心县安委办报告。

当涝灾险情得到有效控制时，排水防涝领导小组可视情宣布应急终止。

紧急处置工作结束后，由城市排水防涝办公室组织开展灾后自救和灾害损失及影响评估，并报同心县防汛办。

#### 4.5 预防预警行动

##### 4.5.1 预防预警准备

###### (1) 组织准备。

城区排水防涝工作实行局领导负责制和排水防涝责任制。严格落实排水防涝抢险队伍和责任人。

###### (2) 设备准备。

在汛期到来前，排水抢险组对管辖范围内应急物资进行维护，确保正常运行，对各乡镇、小区应急准备工作进行指导。

###### (3) 预案准备。

城市排水防涝办公室根据实际情况，在汛期前组织修订完善城市排水防涝应急预案，划分辖区内易发生内涝灾害的地点、范围及易受内涝影响的设施设备，制定安全度汛及排涝抢险方案。

#### (4) 物资准备。

按照“有备无患”的防汛原则，足额补充更新防汛物资，合理配置，以应急需。

#### (5) 通信准备。

建立排水防涝应急抢险微信群，及时公示领导小组、值班电话和成员手机联络方式，确保排水防涝指挥通讯、预警反馈渠道的畅通。

#### (6) 防汛检查。

实行以查组织、查设施、查预案、查物资为主要内容的分级检查制度，发现薄弱环节，限时整改。要明确责任，确保检查不走过场。

#### (7) 防汛日常管理工作。

城市排水防涝办公室加强排水防涝设施、物资储备等日常管理，指导薄弱区域日常隐患排查，确保排水防涝工作正常运行。

#### 4.5.2 内涝灾害预警行动

气象预报将出现较大降雨时，城市排水防涝领导小组应按照责任区域分工，做好内涝的应对工作，重点做好城区易涝点等地段的积水抽排工作。

#### 4.6 主要防御方案

(1) 当出现强降雨时，值班实行领导带班和工作人员值班相结合的全天 24 小时值班制度，按照分工驻守易涝区域，密切关注雨情汛情的发展，配合开展防汛抢险工作。

(2) 当汛情发生时，首先要做好城区易涝区的防范工作，及时安排人员组织疏散。

(3) 降雨期城区路面出现大面积积水时，排水抢险组的人员要身穿反光警示背心，及时上街按片区的划分，对责任区域内街道、排水管网进行巡视检查，及时清理排水检查井、雨水井口的垃圾。城区积水点实行“包抓到人、责任到人”的应急保障措施，做到“一点一人一设备”，及时降低管网水位，避免管网雨水倒灌造成积水。打开雨水井、检查井排水时要设置安全警示标志，确保道路交通安全；地下建筑物巡查组要密切关注地下建筑物运行情况，协调各小区物业做好地下设施被淹灌情况的发生。

(4) 当城区发生内涝时，按责任区域划分，抢险人员要迅速到位，本着“保护人员优先、保护重要设施优先”的原则展开抢排，最大限度降低内涝造成的生命财产损失。

(5) 当城区发生内涝时，充分利用城区绕城水系就近抽排城区积水。

## 5 应急响应组织工作

### 5.1 信息报送和处理

(1) 按责任范围，涝情、工情、险情、灾情等防涝信息遵循“本级处理，及时逐级上报”原则。

(2) 防涝信息报送处理应快速、准确、详实，重要信息立即报上一级指挥部；因客观原因一时难以掌握准确信息，应及时报告基本情况，同时抓紧核实，随即续报详情。

(3) 一般涝情、工情、险情、灾情信息，按责任范围自行处置，同时将详情和处置结果上报。比较重大的涝情、工情、险情、灾情，需上级帮助协调处理的，经领导小组批准，报上一级防涝指挥机构。

(4) 凡经本级或上级防涝指挥机构采用和发布的内涝灾害工程抢险等信息，责任单位应立即行动，采取措施予以处理。

## 5.2 指挥和调度

(1) 管辖区域出现内涝险情后，立即采取紧急措施，控制险情，同时收集掌握相关信息，及时上报险情发展变化情况。

(2) 发生重大内涝灾害后，组长或副组长赶赴现场指导工作，必要时成立现场指挥部。

## 5.3 抢险与救灾

(1) 管辖区域发生城市内涝灾害，按照预案分工，立即进行紧急处置并加强监测，同时报城市排水防涝领导小组，由组长上报同心县安委办。

(2) 处置内涝灾害和工程重大险情时，应按照职能分工，由城市排水防涝领导小组统一指挥，各成员队伍快速反应，各负其责，团结协作，最大程度地减少损失，并将处置情况及时报告同心县安委办。

## 5.4 应急响应结束

(1) 内涝灾害得到有效控制，由城市排水防涝领导小组组长发布综合分析涝情宣布解除预警。

(2) 紧急处置工作结束后，应尽快修复损毁设施，尽可能减少内涝带来的损失和影响。

## 6. 应急保障

### 6.1 通信与信息保障

(1) 汛期期间，住房和城乡建设局属各单位负责人必须保证手机开机，实行 24 小时值班制，专人值班，保证值班电话畅通

确保各种排涝信息及时上传下达。

(2) 在排涝抢险中，城市排水防涝领导小组与各抢险组建立小时报告制，及时联系气象局，掌握强降雨天气变化情况，各区域的抢险情况及时上报应急指挥部，为后续抢险决策提供可靠依据。

## 6.2 经费保障

按照“分级负担”原则，应对城市排水防涝所需经费列入财政预算，必要时向同心县申请财政补助。

## 6.3 物资装备

住房和城乡建设局负责制定应急物资储备和应急救援装备规划组织实施。并负责基本生活用品的应急供应及重要生活必需品的储备管理工作。

## 7 后期处置

### 7.1 抢险物资补充

针对排涝抢险物料消耗情况，按照排水防涝要求，及时补充到位。

### 7.2 调查与总结

各抢险队伍应在汛后及时针对排涝抢险工作的各个方面和环节进行定性定量总结、分析、评估，总结经验，找出问题，加以改进，为后期进一步做好排水防涝工作查漏补缺。

## 8 日常管理

### 8.1 培训

(1) 住房和城乡建设局作为城区排水防涝应急处置主体单位，每年在汛期前自行组织排涝抢险技术人员和队伍的培训。

(2) 培训工作要做到合理规范、分类指导、保证培训工作的质量。

(3) 培训工作要结合实际，采取多种形式，定期与不定期相结合，每年汛前至少组织一次培训。

## 8.2 演练

(1) 同心县住房和城乡建设局要结合历年防汛抢险经验，组织开展应急演练，以检验和强化队伍应急响应能力。

(2) 抢险队伍必须有针对性地进行排涝抢险演练。

## 8.3 预案评估与修订

(1) 同心县住房和城乡建设局建立定期评估制度，分析评价预案内容的针对性、实用性和可操作性，实现应急预案的动态优化和科学规范管理。有下列情形之一的，应当及时修订应急预案：

①有关法律、法规、规章、标准、上位预案中的有关规定发生变化的；

②应急指挥机构及其职责发生重大调整的；

③面临的风险发生重大变化的；

④重要应急资源发生重大变化的；

⑤预案中的其他重要信息发生变化的；

⑥在突发事件实际应对和应急演练中发现问题需要作出重大调整的；

⑦应急预案制定单位认为应当修订的其他情况。

(2) 应急预案修订涉及组织指挥体系与职责、应急处置程序、主要处置措施、响应分级标准等重要内容的，修订工作应按照本预案有关要求组织进行。仅涉及其他内容的，修订程序可适当简

化。

## 9 附则

### 9.1 预案实施时间

本《预案》自发布之日起实施。

### 9.2 附件

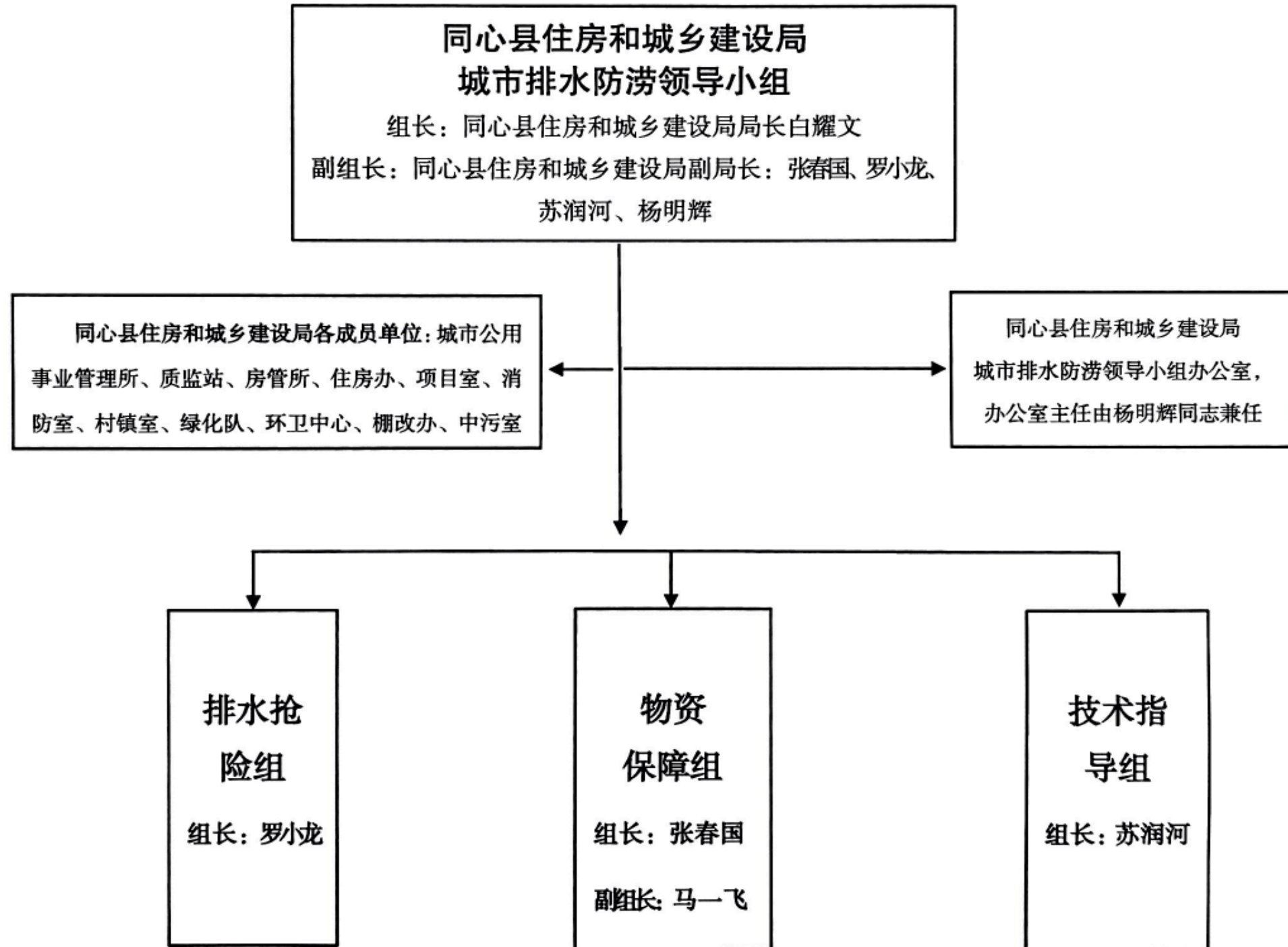
附件 1: 城市排水防涝领导小组机构图

附件 2: 外部应急救援联系电话

附件 3: 城市排水防涝领导小组通讯录

附件 4: 应急物资储备清单

**附件 1：城市排水防涝领导小组机构图**



**附件 4: 应急物资清单**  
**2025 年应急物资检查台账**

序号	物资	数量	单位	备注
1	雨衣雨裤	19	套	
2	雨鞋	22	双	
3	雨披	1	件	
4	发电机	4	台	
5	抽水泵	4	台	
6	水带	6	卷	
7	救生衣	19	件	
8	警示灯+架	2	套	
9	铁锹	19	把	
10	三叉	2	把	
11	撬棍	1	把	
12	铁榔头	1	把	
13	排水应急袋	10	卷	接头 10 个卡箍 30 个
14	洋镐	4	套	
15	钢钎	4	把	
16	波动手电	8	把	
17	扳手	4	把	
18	手钻	4	把	
19	反光背心	10	件	
20	清污抓斗车	1	辆	
21	皮卡车	1	辆	
22	吸污车	1	辆	
23	路灯高空作业车	1	辆	
24	移动式排水泵	1	辆	100 立方米/小时

### 附件 3: 同心县住房和城乡建设局城市排水防涝领导小组通讯录

姓 名	职 务	手机号码	备注
同心县住房和城乡建设局		值班电话: 0953 - 8022479	
白耀文	住房和城乡建设局局长	18995370829	
张春国	住房和城乡建设局副局长	13995450114	
罗小龙	住房和城乡建设局副局长	13519534555	
苏润河	住房和城乡建设局党组成员	13895581858	
杨明辉	住房和城乡建设局党组成员	13909530516	
杨春云	住房和城乡建设局质监站站长	13895240038	
马强	住房和城乡建设局公用事业所所长	13909536222	
邓学云	住房和城乡建设局房管所所长	13895555778	
马一飞	住房和城乡建设局办公室主任	18895238733	
李晓云	住房和城乡建设局中污室主任	13995333552	
乔玺文	住房和城乡建设局消防室主任	13995030636	
康聪明	住房和城乡建设局审批室主任	18295360079	
马龙	住房和城乡建设局村镇室主任	15226299555	
马国昱	住房和城乡建设局绿化队主任	13709555081	
蔡国华	住房和城乡建设局住房办主任	15809637397	
彭云	住房和城乡建设局环卫中心主任	13709530988	
侯伟	住房和城乡建设局农环室主任	13995232955	
马鑫	住房和城乡建设局项目室主任	13709530325	
张伟武	住房和城乡建设局房屋征收办公室主任	13895238123	

## 附件 2：外部应急救援联系电话

序号	单位	电话
1	宁夏回族自治区应急办公室	0951-8622111
2	吴忠市应急办办公室	0953-2039345
3	吴忠市应急管理局	0953-2037266
4	吴忠市住房和城乡建设局	0953-2637199
5	同心县住房和城乡建设局	0953 - 8022479
4	同心县应急管理局	0953-8022631
5	吴忠市人民医院	0953-2128120
6	医疗急救	120
7	消防救援	119
8	公安报警	110
9	道路交通事故	122