

同心县田老庄乡 石塘岭村 村庄规划（2023—2035年）

村庄规划公示

规划名称：同心县田老庄乡石塘岭村村庄规划（2023—2035年）

公示时间：2023年12月1日

经过规划编制单位现场调研、资料收集、问卷调查、规划设计等过程，并多次与村委、乡镇、自然资源局沟通交流、反复论证，《同心县田老庄乡石塘岭村村庄规划（2023—2035年）》已编制完成，为提高群众参与实施规划的积极性，让规划充分体现公开性，提高规划的科学性和可操作性，接受监督，听取公众的意见和建议，现将规划主要内容向广大村民朋友进行公示。

欢迎大家对《同心县田老庄乡石塘岭村村庄规划（2023—2035年）》提出宝贵意见。

特此公告。

规划范围及期限

规划范围：本次规划范围是石塘岭村（含窑山村、康家湾村、麦垛山村、杨家新庄村）全部国土空间范围，土地总面积为10881.45公顷（石塘岭村1556.20公顷、窑山村1197.4公顷、康家湾村3101.73公顷、麦垛山村2352.54公顷、杨家新庄村2673.58公顷）。

规划期限：2023—2035年，规划基期年为2022年，规划近期至2025年，远期至2035年。

发展定位

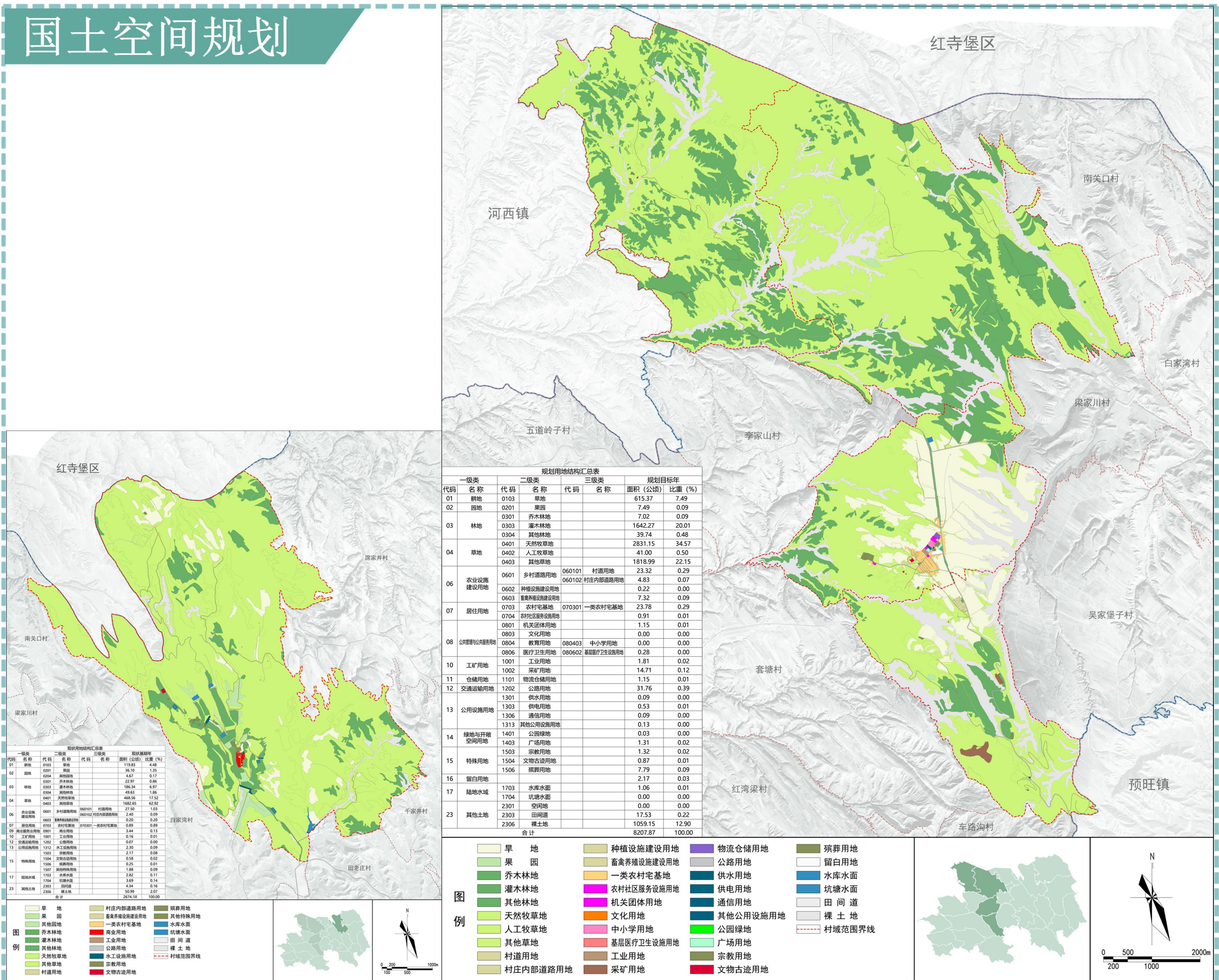
规划确定石塘岭村发展形成以小杂粮种植为特色、以草蓄种养结合为基础、以劳务输出为辅助，大力实施村庄人居环境整治，重点进行基础设施和公共服务设施的完善以及村容村貌整治，统筹山水林田草系统治理，建设产业兴旺、秀美宜居、村容整洁、人民幸福的村庄。

发展目标

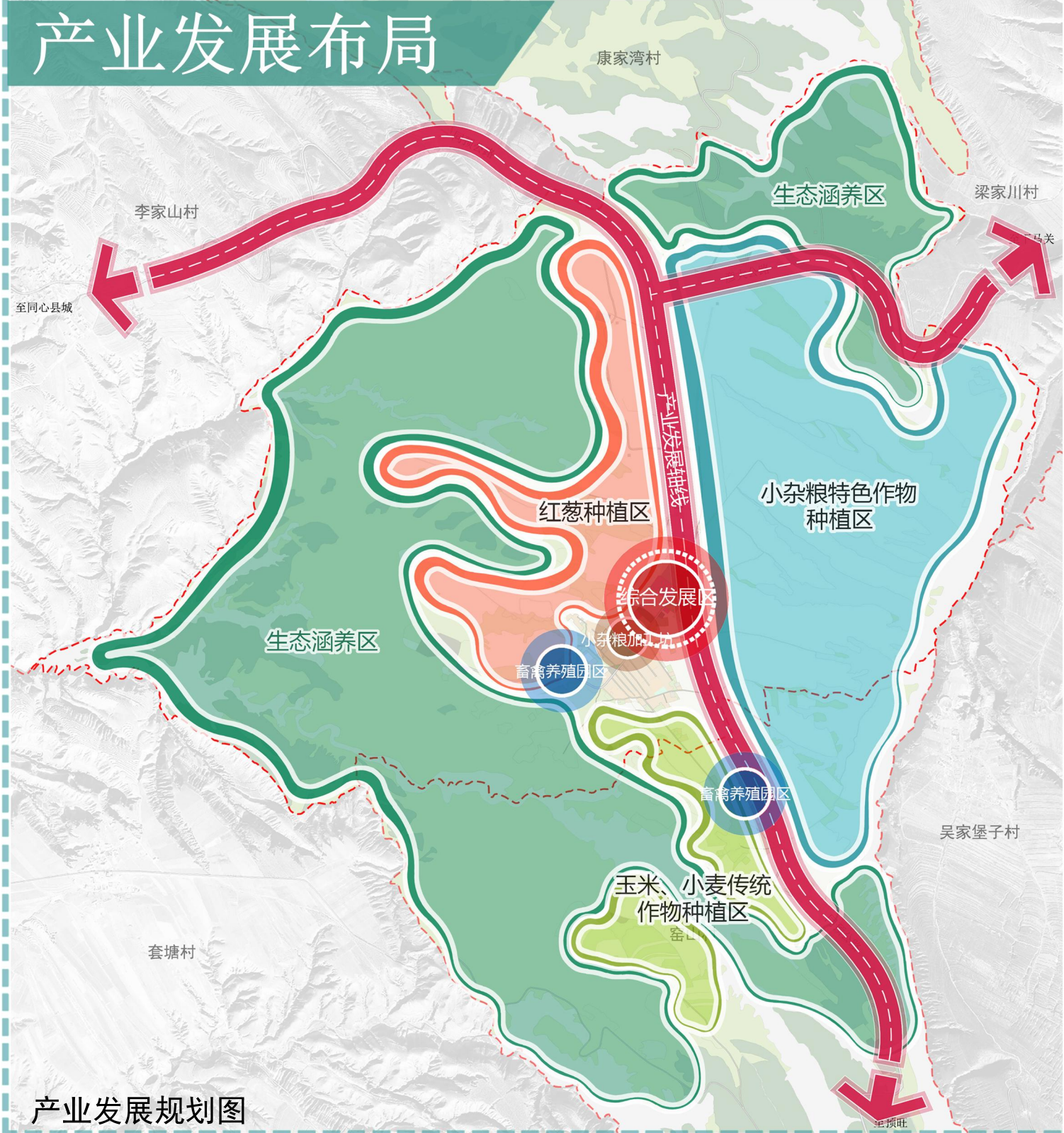
近期（2023-2025）：规划以实现村庄布局优化、民居美化、道路硬化、村庄绿化、卫生洁化、路灯亮化、服务强化为目标，以“强班子、促发展、惠民生、保稳定”为主题，不断提升农民生活品质，进一步加强村庄经济发展、农民素质提高、党群干群关系改善和基层组织建设。

远期（2026-2035）：规划期内全部完成道路硬化、垃圾处理、污水处理、村庄绿化、民居节能改造、土地整理、村民中心建设以及产业支撑等任务。

国土空间规划



产业发展布局



国土空间布局规划图

结合石塘岭村发展目标，以现有产业分布为基础进行整合、优化，规划村庄产业功能分区如下：
综合发展区：依托乡政府、村委会以及电商服务站，提供农业技术培训、信息收发、政策宣传等产业服务。

基础产业区：种植玉米、小麦等粮食作物，同时，按照“种植业为养殖业服务”的思路，积极推行高效互补、生态循环的草蓄种养结合模式，引导集中养殖。

特色产业区：优化布局小杂粮、红葱等特色种植。发展规模化现代化设施高效农业，同时，利用闲置学校建设小杂粮加工车间，打造村庄特色小杂粮品牌。

生态涵养区：对村庄裸露山体进行植被绿化，村庄、道路、山体三者点、线、面互动，山水林田草形成一个生命共同体，和谐共生、相互依托，统筹进行农田保护、国土整治及生态修复等工程，优化村庄的生态环境，打造生态良好、景观优美的山水田园村落。

规划指标表

序号	类型	指标	基期年 2022年	规划年 2025年	2035年	属性
1	村庄发展	常住人口（人）	443	487	560	预期性
2		户籍人口（人）	1261	1280	1332	预期性
3		村庄集体收入（万元）	12.6	20	50	预期性
4		人均可支配收入（元）	10119	13468	29076	预期性
5		耕地保有量（公顷）	737.56	735.16	735.16	约束性
6	国土空间开发保护	永久基本农田保护面积（公顷）	676.00	676.00	676.00	约束性
7		生态保护红线规模（公顷）	4907.04	4907.04	4907.04	约束性
8		林地保有量（公顷）	1947.51	1947.61	1947.61	约束性
9		湿地面积（公顷）	/	/	/	约束性
10		村庄建设边界面积（公顷）	65.42	31.10	31.10	约束性
11	人居环境	留白用地（公顷）	/	2.17	2.17	约束性
12		建设用地总规模（公顷）	136.85	100.24	90.85	预期性
13		新增建设用地（公顷）	/	0	0	预期性
14		人均村庄建设用地（平方米/人）	1474.75	1061.19	723.93	预期性
15		公共服务设施用地规模（公顷）	4.76	2.94	2.94	预期性
16	人居环境	基础设施用地规模（公顷）	31.77	31.77	31.77	预期性
17		集体经营性建设用地面积（公顷）	--	1.03	1.03	预期性
18		农村生活垃圾集中处理率（%）	100	100	100	预期性
19		村庄污水处理率（%）	0	40	80	预期性
20		户用厕所普及率（%）	40	80	100	预期性

规划总平面



近期行动计划

